

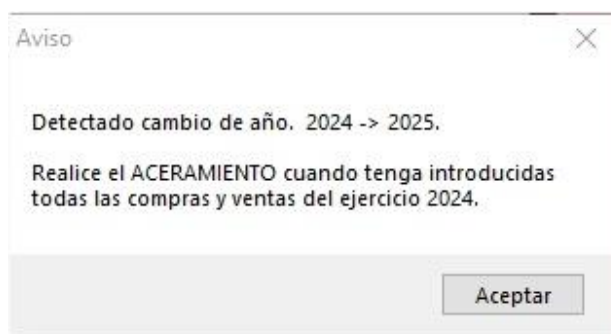


Cierre del año en Fuelsoft

Cierre Fin de Año en Fuelsoft

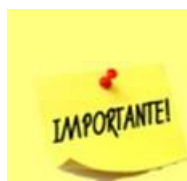
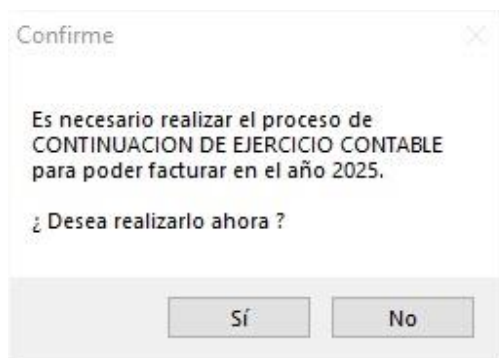
Pasos a seguir para realizar el cierre de ejercicio en Fuelsoft:

- Una vez se detecte el cambio de año el programa nos mostrará, cada vez que lo ejecutemos, un mensaje en el que se nos recuerda la necesidad de realizar el cierre del ejercicio en curso.



Este proceso nos permite dar de alta las nuevas series a utilizar, nos abrirá la nueva contabilidad y nos calculará las existencias iniciales con las que comenzaremos en el año entrante.

- Asimismo, posterior al mensaje anterior, se mostrará un segundo aviso para ejecutar el proceso que da de alta la nueva contabilidad del año entrante:



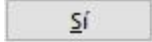

- Al ejecutar este proceso (**recomendado**), pasaremos a tener dos contabilidades activas, y por tanto podremos facturar simultáneamente en ambos periodos.
- Fuelsoft contabilizará la facturas en un año u otro en función de la fecha de factura.

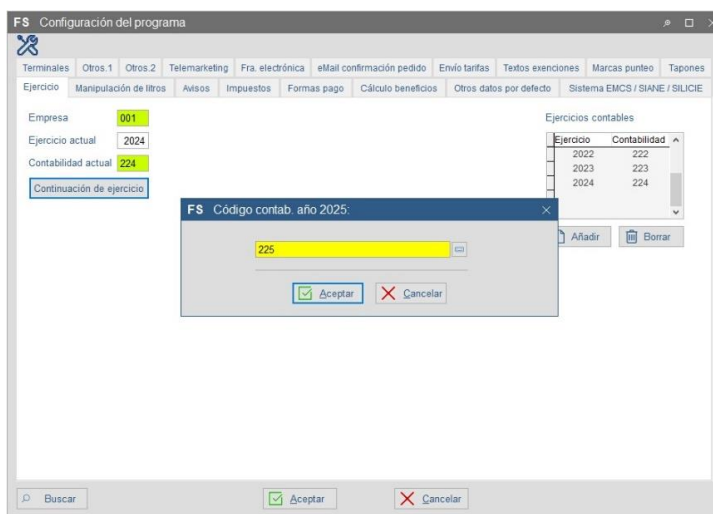
Continuación del Ejercicio Contable:

Este proceso ejecuta la continuación del ejercicio, de tal forma que aun sin tener ejecutado el aceramiento, el usuario podrá facturar tanto con fecha del año nuevo como con fecha del año que ha finalizado.

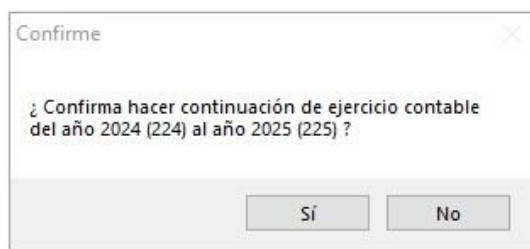
¡Se recomienda hacerlo!

¿Cómo deberemos actuar para realizar esta operación?

1. Aceptar el proceso, para lo cual deberemos pulsar el botón .
2. Se solicitará una contraseña al usuario. La contraseña es 'proconsi', sin las comillas.
3. Tras introducir la contraseña, se abrirá la pantalla de configuración del programa y deberemos pulsar el botón .
4. Se propondrá un código de contabilidad a asignar para el nuevo año (en caso de que no se proponga ninguna, el usuario deberá teclear uno).



5. Aceptaremos el nuevo código y confirmaremos el proceso.



Cierre de Fuelsoft (Aceramiento):

1. Antes de realizar el aceramiento anual de Fuelsoft deberemos tener introducidos todos los movimientos con fecha anterior al 31 de diciembre del año que acaba de finalizar. Sin embargo, no es necesario tener facturadas todas las ventas.



- Se recomienda que todos los usuarios estén fuera del programa antes de realizar este proceso.


2. Deberemos realizar el proceso para cada uno de los almacenes con los que trabajemos.
3. Se recomienda hacer una copia de seguridad del programa, aun cuando el proceso no entraña ningún peligro.
4. Para ejecutar el proceso nos dirigiremos al menú “**Utilidades**”, y dentro de este la opción “**Aceramiento (Cambio de año)**”.
5. En ese instante se nos solicitará una clave, que por defecto (Salvo que tengamos claves propias) estará vacía. Bastará con pulsar la tecla <INTRO>.
6. Nos aparecerá la pantalla como la que se muestra a continuación, y en la que debemos especificar el código de la contabilidad del nuevo año (de tres caracteres alfanuméricos), y las series con las que trabajaremos el año entrante.



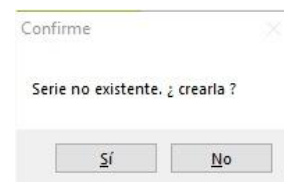
7. En primer lugar, teclaremos el código de la contabilidad del año entrante (ver ilustración previa).





- Si ya hemos realizado la ‘**Continuación del ejercicio contable**’ Fuelsoft nos propondrá automáticamente el código de la nueva contabilidad (el que hubiésemos establecido en el proceso de continuación), y no tendremos que modificarlo.

8. A continuación pulsaremos el botón  , para establecer las nuevas series del año entrante.
9. Seguidamente iremos situándonos en cada una de las casillas disponibles y teclearemos la nueva serie que deseamos utilizar.

En el caso de que la serie no exista el programa nos permitirá crearla inmediatamente desde esta pantalla.

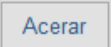


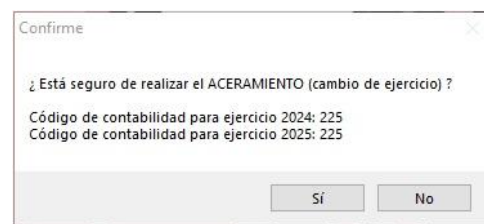
Por su parte, en el caso de la serie de Albarán de Circulación y del Modelo 500, la serie introducida deberá empezar por los dos primeros dígitos del nuevo año. **Por ejemplo, para el año 2025, la serie del Albarán de Circulación deberá comenzar por "25"**.

10. Una vez hayamos terminado de introducir las nuevas series de un almacén pulsaremos el botón  .
11. Repetiremos el proceso a partir del punto 8 para cada almacén (si trabajamos con más de uno). Para situarnos en los demás almacenes, utilizaremos los botones que a tal efecto se encuentran en la parte superior de la pantalla:  .

Podría quedar algo así:



12. Para finalizar el proceso, y tras comprobar que todos los datos introducidos son correctos pulsaremos el botón , y aceptaremos en la ventana de confirmación que se nos mostrará a continuación.



- Se recomienda utilizar series nuevas para el año entrante.

No obstante, es perfectamente posible seguir utilizando las mismas del año anterior (excepto en el caso del Albarán de Circulación y del Modelo 500 para venta en directa, que deben cambiarse cada año).

- En el caso de que mantuviéramos alguna de las series del año anterior (albaranes o pedidos), si deseamos que vuelvan a empezar de cero, una vez terminado el proceso de aceramiento deberemos poner los contadores de las mismas a cero.



Para ello deberemos ir al menú “Maestros”, “Series” y poner a cero las series necesarias.

En el caso de las Series de Facturas, esto no es necesario. Aunque mantengamos las mismas series del año anterior, el contador se inicializa automáticamente.



Parque Tecnológico de León
C/ Andrés Suárez, 5
24009 LEÓN
Tfno: 902 214 010 - 987 281 906
Fax: 987 281 908
info@proconsi.com
www.proconsi.com

Versión 15/11/2024